

Información general

Como complemento del estudio se agregan a continuación estos anexos que pueden servir como punto de partida para análisis más profundos de cada uno de ellos.

Anexo 1. Imagen institucional

En la época en la que se decidió la renovación, el logotipo de Papalote se encontraba perfectamente posicionado. Sin embargo, la renovación, que debía incluir a todos los elementos del museo, también modificó al logotipo. Se conservó el icono principal con su texto y posición a 45 grados, pero se cambió la tipografía del texto y su aplicación se definió en un solo color “calado” en blanco, con adición de colores “nuevos”. Se eliminaron del manual de identidad los tonos azul y amarillo y se crearon nuevas aplicaciones en tarjetas de presentación, papelería e impresos en general.



Anexo 2. Contenidos

En este cuadro se puede observar que la temática principal del museo no se cambió de manera radical. Los temas “evolucionaron” con tratamientos más amplios de cada uno de los conceptos y se integraron las zonas de pequeños para cada tema. En 1993 Papalote abrió sus puertas con cinco temas y la renovación culminó con los mismos cinco temas.

Contenidos	
1993	2005
Comunicaciones	Comunico
Cuerpo Humano	Soy
Nuestro Mundo	Pertenezco
Con - ciencia	Comprendo
Expresiones	Expreso
Pequeños	Comunico Pequeños
	Soy Pequeños
	Pertenezco Pequeños
	Comprendo Pequeños
	Expreso Pequeños

Anexo 3. Experiencias

En cuanto a las experiencias que ofrece el museo, sí se operó un cambio de importancia, ya que no sólo se trabajó en la depuración de las existentes, sino que se incluyeron nuevos elementos como el Domo y el Centro de Realidad Virtual.

Experiencias

1993-1998

Exhibiciones permanentes
Exposiciones temporales
Megapantalla IMAX
Simulador Verturer

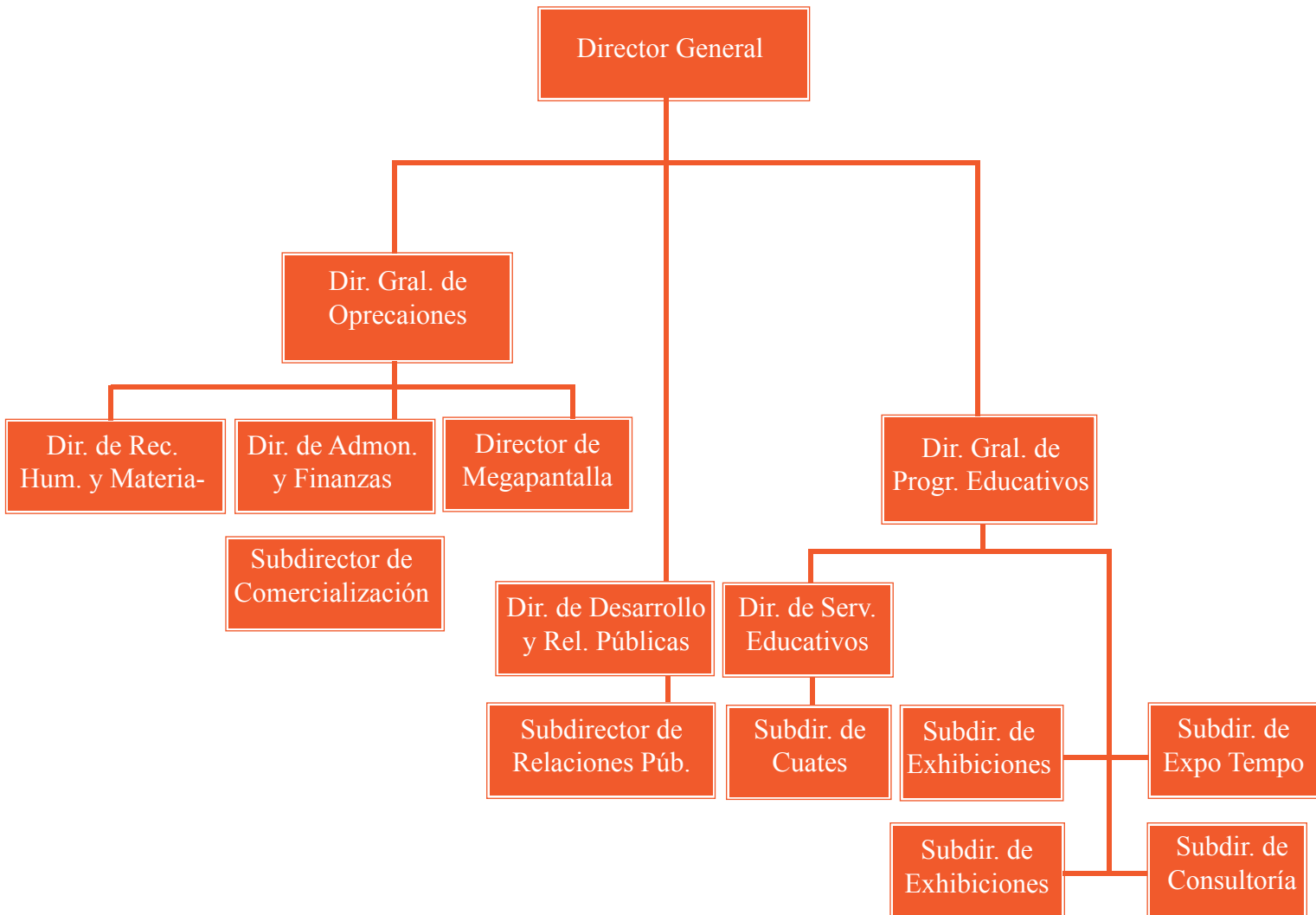
2005

Exhibiciones permanentes
Exposiciones temporales
Megapantalla IMAX 3D
Autobús Fantástico
Domo Digital Banamex
Centro de realidad virtual
Cursos
Conferencias

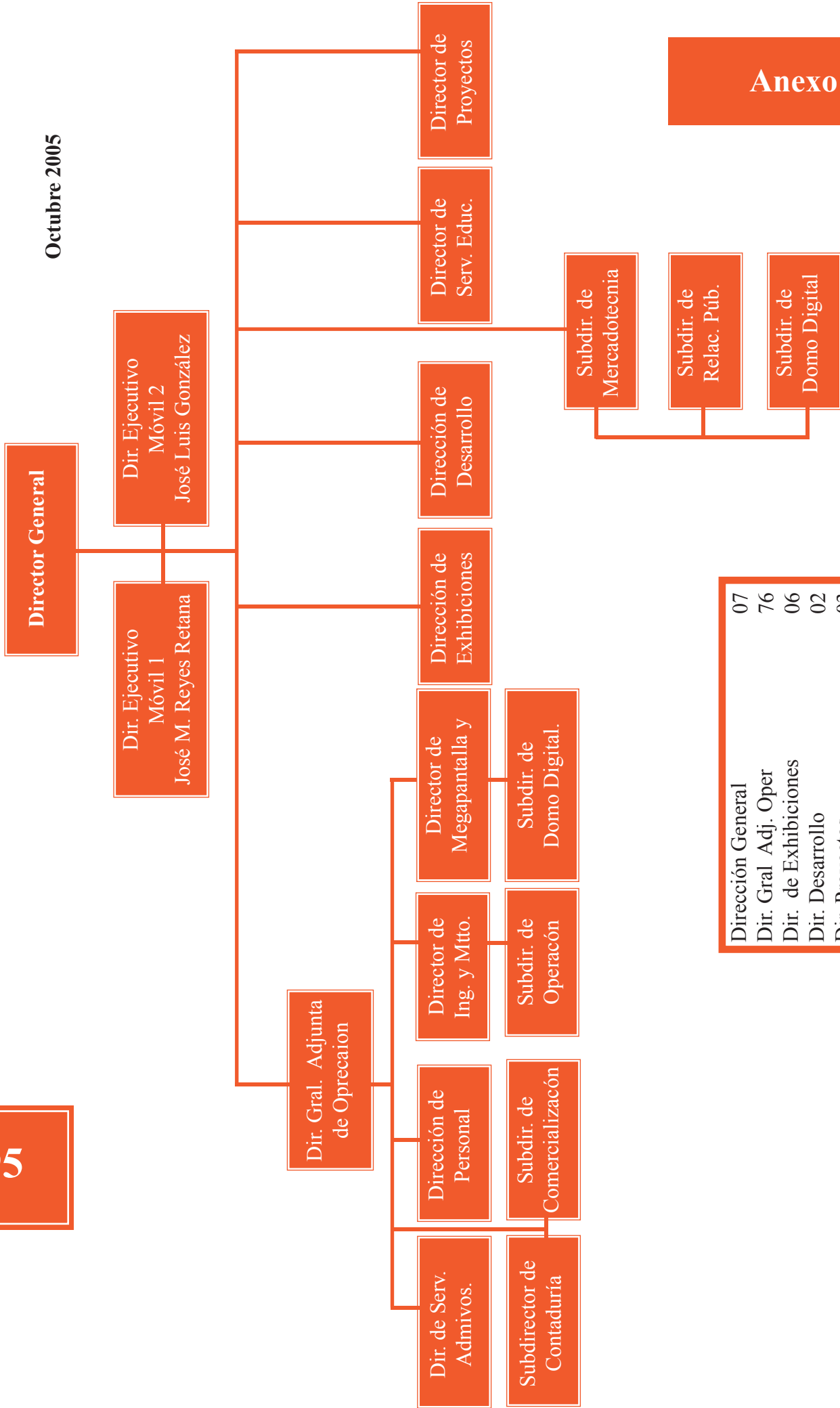
Anexo 4. Organigrama

La estructura de la organización ha cambiado a lo largo de los más de 10 años de operación. En el siguiente comparativo se pueden observar las diferencias entre los organigramas de 1995 y 2005.

1995



Dirección General	05
Dir. Gral de Oprecaión	69
Dir. de Desarrollo y Real Públi- cas	11 284
Dir. Gral. Prog. Educativos	369

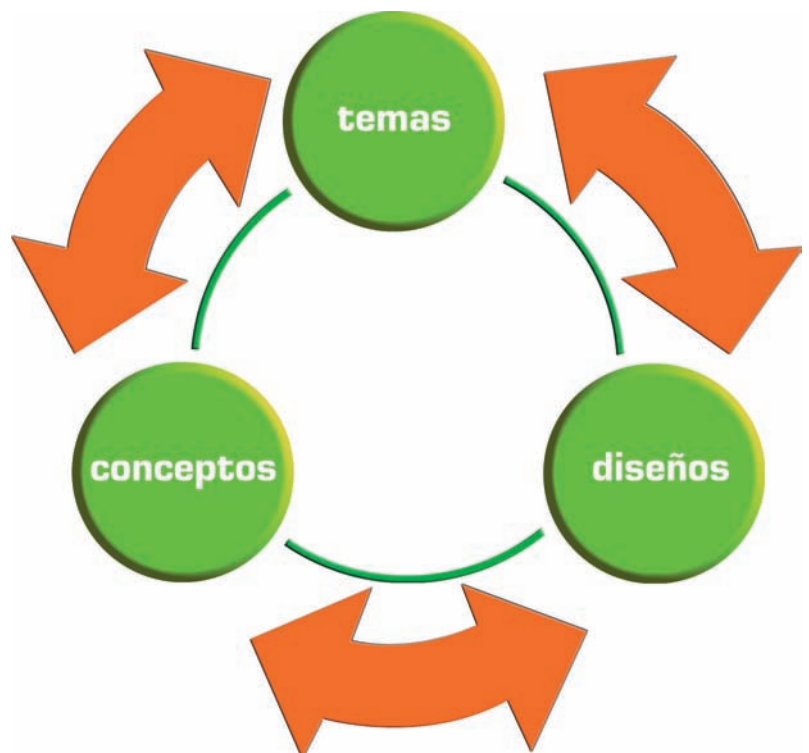
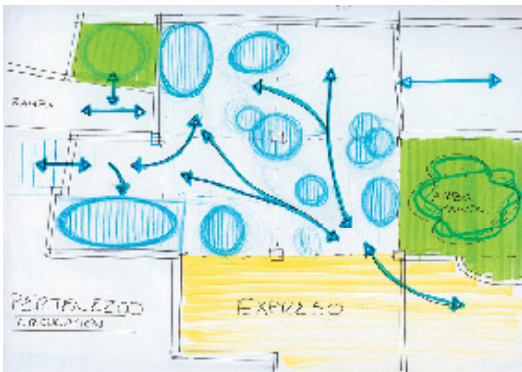


Dirección General	07
Dir. Gral Adj. Oper	76
Dir. de Exhibiciones	06
Dir. Desarrollo	02
Dir. Proyectos	03
Subdir. Mercadotecnia	46
Dir. Serv. Educativos	192
TOTAL	332

Anexo 5. Museografía

- Metodología de diseño para las zonas

Para el desarrollo de cada una de las zonas se inició el proceso con una investigación y desarrollo de un guión temático, elaborado por un especialista en el tema. Con posterioridad se trabajaron ideas generales acerca de lo que podrían ser las zonas temáticas para iniciar la campaña financiera. De forma paralela, se trabajó en cada tema con un grupo de conceptualización que convirtió los guiones en actividades para el público. Éstas se definieron en “fichas de conceptualización” para que todas las áreas de diseño iniciaran su proceso de trabajo, sin perder de vista que se manejaría en los contenidos de las exhibiciones. Más adelante de desarrollaron las líneas de diseño, el diseño preliminar, el final, la producción y la puesta en marcha. En el siguiente diagrama se muestra el proceso y más adelante se incluye un ejemplo de los productos obtenidos en las diferentes fases por los distintos equipos de trabajo. Los ejemplos no corresponden a una zona específica; son una muestra general de todo el proyecto. En algunos casos he seleccionado el antes y el después como referencia al cambio realizado.

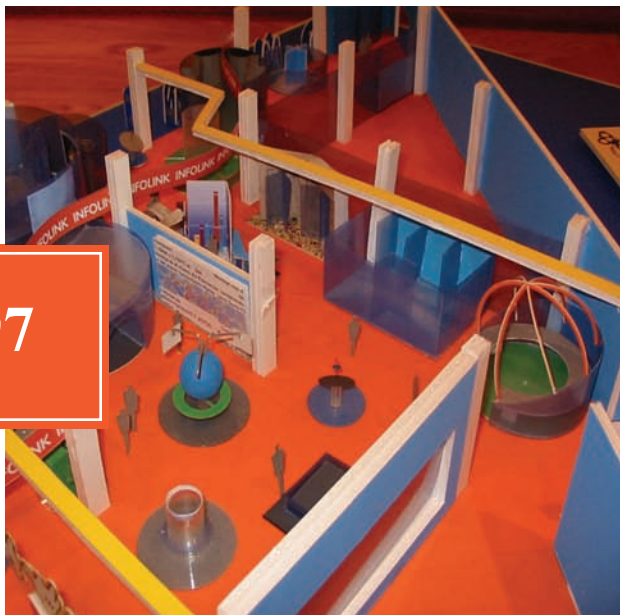
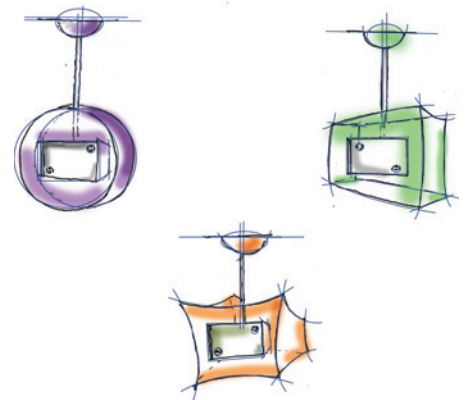
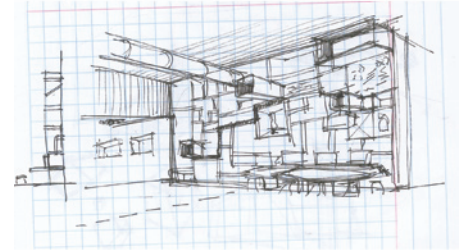


- Diseño industrial

El diseño industrial tomó como punto de partida los lineamientos de *Imagination* y, en conjunto con el grupo Contraste, asumió como tarea desarrollar el proyecto de diseño de la primera zona *Comunico*, que al final convenció a tal grado al equipo y los responsables de la renovación que se acordó conservarlo para todas las zonas; se decidió utilizar exclusivamente cambios de colores, formas y detalles de ambientación.

El proceso partió de las fichas conceptuales, la generación de líneas inspiradas en la metáfora de *Imagination* y los requerimientos de los espacios concedidos por el edificio existente. Las etapas se dividieron como sigue:

Diseño preliminar, en el cual se definieron formas, colores y materiales y se realizaron en algunos casos prototipos de la línea propuesta. Una vez autorizada ésta, se iniciaba el proceso de diseño final, que consistía en desarrollar de manera detallada las exhibiciones con planos generales y de producción, así como mecanismos o sistemas electrónicos. Con posterioridad comenzaba la producción en talleres externos en todos los casos y, por último, se procedía al montaje.



• Diseño gráfico

El proceso de diseño gráfico era muy similar al del industrial. Primero se proponía el concepto de la línea, se hacían pruebas de impresión y aplicación en los materiales, después se trabajaban los diseños específicos para entregar archivos finales y luego se supervisaba la producción y el montaje.



• Señalización

El proyecto de señalización se integró como parte del desarrollo museográfico y estuvo a cargo de la D. G. Alejandra Creel, quien desarrolló los logotipos de los temas y los pictogramas de la señalización de servicios; también se encargó de su producción y montaje.



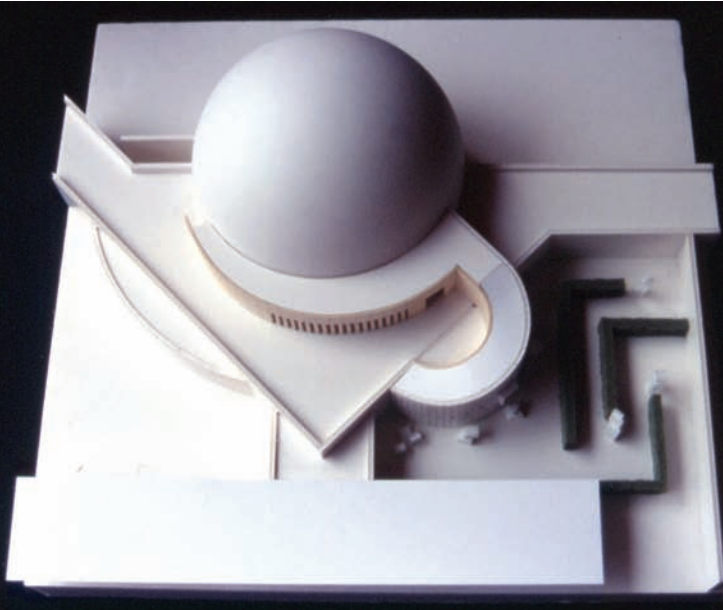
- Adecuaciones arquitectónicas

En entrevista con el D.I. Alejandro Fucikovsky, quien fue la persona más cercana al proceso de adecuaciones arquitectónicas y quien ha sido durante estos años un vínculo importante del museo con el despacho de los arquitectos Legorreta, obtuve la siguiente información relacionada justamente con las adecuaciones arquitectónicas.

La renovación fue un motivo oportuno para revisar la circulación general del museo y la distribución de espacios y actualizar la paleta de acabados y colores; en consecuencia, se plantearon modificaciones estructurales y algunas menores.

En relación con la paleta de acabados, debe destacarse el cambio de colores, de morado a azul; asimismo, se modificó el aplanado de todos los muros interiores del museo y se combinaron los colores de los muros con detalles de la nueva paleta de color sólo en los torreones. Todo ello hizo posible una actualización de la imagen museográfica en su interior. De los acabados del vestíbulo sobresale también el cambio del piso.

En cuanto a las modificaciones estructurales, es posible mencionar el patio de acceso, la nueva paquetería, el cambio de la sala de introducción por baños, la creación de un vestíbulo, una salida de emergencia que procede del mezzanine y la zona de pequeños Comunico, que implicó



nivelar la planta y la generación de un cuarto de control central, que eliminó un tapanco y una circulación poco funcional.

Otra modificación relevante fue la eliminación del sótano del domo y la columna principal de la esfera, además de la creación de bodegas y oficinas, que se agregaron a la instalación interior que albergaba el proyecto del domo digital.

En el área de concesiones se canceló la circulación del público hacia el teatro al aire libre y se rehabilitaron ciertas infraestructuras para la operación de nuevas concesiones, como Dominos y Taco Inn. En los patios se integró una velaria que cubre la zona de Comprendo Pequeños, cuyo anclaje exigió la expansión del volumen arquitectónico.

Las modificaciones menores tuvieron lugar en la zona de Coca, con un cambio de máquinas y ajuste a la circulación del espacio para mejorar la imagen de marca. La tienda tuvo un proyecto de renovación que modificó el flujo, generó un nuevo parador al vestíbulo de IMAX y eliminó la tradicional vitrina del juguete mexicano.

El IMAX también sufrió cambios menores al integrar un cuarto para recibir la máquina y las instalaciones necesarias para el lavado de las lentes de 3D.

En la zona de Soy se crearon varios espacios cerrados para alojar exhibiciones grupales y un volumen interior adicional para una dinámica de relajación. En los exteriores se cambió el piso de los juegos, al mismo tiempo que se integraron juegos nuevos. Para el simulador se creó un volumen que recibiera los simuladores, se removieron los elementos y se levantaron muros para crear tres espacios requeridos por la dinámica del

nuevo simulador. En Pertenezco Pequeños se modificó el espacio para formar una zona cerrada en dos niveles y en Soy Pequeños se delimitó el espacio de entrada al patio de Sebastián sólo para menores, con la incorporación del patio de los servicios de la ciudad a esta zona.

En las oficinas también se efectuaron modificaciones, sobre todo en la Dirección General y la Dirección de Exhibiciones.

Es pertinente indicar que esta parte del trabajo se realizó en coordinación con el arquitecto Legorreta, ya que para Papalote el valor de su edificio es muy importante. Por consiguiente, antes de tomar alguna decisión relacionada con modificar espacios siempre se ha consultado al despacho L+L. Las modificaciones arquitectónicas se determinan algunas veces desde el despacho o se deciden de forma interna; empero, en todos los casos se someten a la aprobación del despacho. En el proceso de renovación incluso el despacho participó en la definición de colores y acabados interiores, selección de pisos, aplanado de muros, entre otras cosas. Durante el proceso de renovación, el museo contó con un residente del despacho para establecer seguimiento cercano a todas las necesidades del edificio.

Anexo 6. Grupo de trabajo

El grupo de trabajo interno de la renovación se conformó con base en el equipo existente, en especial en el área de exhibiciones, y se complementó de acuerdo con las necesidades de cada tema. Sin embargo, en buena medida la conformación también depende de los proyectos paralelos del área de exhibiciones, como las exposiciones temporales, los apoyos a nuevos museos o el desarrollo de exhibiciones nuevas. Por lo tanto, la información presentada en el siguiente cuadro es básica y no se puede tomar como parámetro real para estructurar un equipo de trabajo para un proyecto similar.

Junto a este grupo de profesionales se debe incluir la participación de la Dirección de Ingeniería y Mantenimiento que colaboró con la parte técnica en cada proyecto, en menor o mayor medida. No es simple enlistar la nómina de los participantes porque su función principal dentro de la estructura del museo es el mantenimiento. En el capítulo sobre equipo de trabajo defino el equipo como un sinnúmero, porque en verdad es difícil identificar la participación de todos los participantes, si consideramos que la propia estructura del museo proporcionó servicios como contabilidad, relaciones públicas, campaña financiera o contratación de personal. Puede afirmarse que sólo se alude a los profesionales que encabezan el proyecto conceptual y creativo de la renovación. De manera adicional, también se abre otra gran rama de participación en la producción de las salas, donde el proyecto incluye guionistas, productores de video, desarrolladores de software, artistas, talleristas, diseñadores industriales, impresores, talleres de producción, escenógrafos, ingenieros electrónicos o mecánicos.



Anexo 7. Campaña financiera de la renovación

En 2001 se inició la campaña financiera para la renovación con un objetivo inicial de 11 millones de dólares. Más de 200 empresas se sumaron a este proyecto. Para llevar a cabo la campaña se diseñó una estrategia de relaciones públicas a cargo de la Dirección General del Museo; la Dirección de Desarrollo suministró el soporte a la operación. La estrategia incluyó lo siguiente:

- Entrevistas con directores y ejecutivos de empresas para sensibilizarlos en relación con los logros de Papalote y los planes de renovación, sin solicitar recursos.
- Encauzar la participación de las empresas con la temática afín a sus productos o intereses.
- Invitación al Consejo Directivo a patrocinar los gastos previos del proceso.
- Lanzamiento formal de la renovación en una cena de gala con empresarios y representantes del mundo cultural y educativo.
- El público de Papalote también participó en la campaña en la exhibición Toca, juega y ayuda, que habitualmente permite obtener fondos para instituciones de asistencia social; se invitó al público a apoyar la renovación.
- Proporcionar más información para las empresas. En los últimos encuentros se advirtió que las empresas requerían mayor información acerca de los destinos de sus donativos, así como la trayectoria de los proyectos que apoyaban.

Anexo 8. Estadísticas

Estos datos suministran una referencia en términos cuantitativo del volumen de público y el posicionamiento de Papalote en el ámbito de los museos.

VISITANTES POR AÑO

Año	Visitantes Museo	Visitantes Megapantalla	Visitantes Domo
1993	202,541		
1994	1,359,028		
1995	1,321,807		
1996	1,085,141		
1997	1,090,194	922,142	
1998	1,109,096	982,444	
1999	1,129,587	992,501	
2000	1,105,395	889,163	
2001	1,011,438	917,213	
2002	1,099,050	*	
2003	996,535	742561*	
2004	1,015,529	742,055	445,701
2005	928,227		

* Se designó a la sala como la más visitada del mundo

** Los datos de los informes anuales no coinciden con los datos de los cuadros concentrados al parecer influyen factores de eventos, patrocinios y en los últimos años los paquetes donde no se diferencian los adultos y los niños. Los datos tomados en el cuadro son de un cuadro concentrado de manejo interno, debido a que los informes anuales no cuentan en todos los años con la información.

VISITANTES POR AÑO

Papalote Museo del Niño	Museo interactivo	Cd. de México
La Burbuja Museo del Niño	Museo interactivo	Hermosillo, Sonora
“Del trueque al cheque”	Exposición temporal	
Papalote Móvil Uno	Museo interactivo	
“Con las manos en la masa”	Exposición temporal	
El Rehilete Museo del Niño	Museo interactivo	Pachuca, Hidalgo
Maloka, Centro Interactivo	Museo de ciencias	Bogotá, Colombia
“Cúcara, máscara, titere fue”	Exposición temporal	
La Avispa Museo del Niño	Museo interactivo	Chilpancingo, Guerrero
Museo de los Niños	Museo interactivo	Guatemala, Guatemala
“Piensa primero”	Exposición temporal	
El Mirador, Museo Interactivo	Museo interactivo	Santiago de Chile,
Galería Nuestra Cocina D. H.	Museo de sitio	Chile
“Qué rico pan”	Exposición temporal	Cd. de México
“Viva el agua”	Exposición temporal	
Pabellón Mexicano Expo Mundial	Pabellón	Hannover, Alemania
Chiminike, Centro Interactivo	Museo interactivo	Tegucigalpa, Honduras
Renovación Papalote Museo del Niño	Museo interactivo	Cd. de México
Imagina	Museo interactivo	Puebla, Puebla
Isla de los Niños (plan maestro)	Museo interactivo arte	Guadalajara, Jalisco
Museo de Historia Natural (plan maestro)	Museo de Historia Nat.	Cd. de México
Reserva Natural de Xalapa	Parque ecológico	Jalapa, Veracruz
Museo Interactivo de Xalapa	Museo interactivo	Jalapa, Veracruz
Zig-Zag Centro de Ciencias	Museo de ciencias	Zacatecas, Zacatecas
Museo Interactivo Papagayo	Museo interactivo	Villa Hermosa, Tabasco
Laberinto de la Ciencias y las Artes	Museo de ciencias	San Luis Potosí, SLP
“El ábaco”, para saber más de la cuenta	Exposición temporal	

Anexo 9. Presupuestos

Puesto que una de las características más relevantes del modelo de Papalote se vincula con su autosuficiencia financiera, me parece importante conocer los números que se manejan en el presupuesto de ingreso y egreso.

Presupuestos Reporte Informe Anual

	Ingresos	Egresos
1993	44,924,892	15,413,075
1994	62,844,866	33,802,799
1995	36,284,731	37,759,416
1996	50,207,150	47,974,652
1997	56,980,500	60,149,797
1998	61,186,724	59,900,859
1999	89,390,035	69,084,665
2000	94,046,453	85,974,260
2001	97,344,047	88,335,653
2002	129,184,021	96,754,217
2003	146,134,659	122,013,760
2004		

* Los estados financieros se marcan auditados por Ruiz, Urquiza y Cía., Arthur Andersen,

** En todos los informes aparecen datos más detallados de depreciación, remanentes, saldos iniciales, entre otros. Sólo tome los datos principales para este cuadro.

Presupuestos Reporte Informe Anual

Ingresos

	Admisiones	Concesio- nes	Productos financieros	Donativos	Venta Exhibiciones	TOTAL
1995	70%	12%	3%	15%	-	100%
1996	61%	9%	3%	20%	7%	100%
1997	62%	11%	2%	15%	10%	100%
1998	66%	15%	1%	13%	5%	100%
1999	69%	9%	1%	19%	2%	100%
2000	66%	10%	1%	17%	6%	100%
2001	79%	11%	1%	6%	3%	100%
2002	72%	11%	8%	4%	5%	100%
2003	69%	8%	1%	4%	18%	100%
2004						

Egresos

	Sueldos	Mante- nimiento	Renta películas	Publicidad	Impuestos	Tienda	Gastos Operativos	Exhibiciones
1995	34%	31%	4%	5%	6%	5%	15%	
1996	36%	28%	4%	6%	5%	6%	10%	5%
1997	37%	30%	5%	4%	6%	6%	6%	6%
1998	39%	28%	4%	4%	6%	6%	10%	3%
1999	47%	15%	6%	4%	8%	7%	12%	1%
2000	46%	13%	7%	3%	9%	7%	9%	6%
2001	-	-	-	-	-	-	-	-
2002	51%	14%	5%	3%	7%	6%	12%	2%
2003	42%	14%	8%	3%	6%	5%	12%	10%
2004								

Anexo 10. Papalotes móviles

Papalote Móvil se creó para acercar la propuesta de Papalote a todos los niños del país. A través de la concertación de apoyos locales, y con el aprovechamiento de la infraestructura existente en los estados, se pueden reducir gastos y mantener un precio accesible en cada sede. A la luz del éxito obtenido por el primer museo itinerante, resultó evidente la necesidad de crear un segundo museo móvil tres años después y más adelante un tercero para llegar a ciudades más pequeñas.

Mediante el apoyo de empresas privadas se crearon los tres museos y con la colaboración de los gobiernos estatales y municipales resulta posible llevar el museo a las distintas entidades.

Para cada sede se contrata a estudiantes y personal operativo de la localidad. El museo viaja con un grupo base de cinco a nueve personas y los demás colaboradores se contratan y capacitan en la sede. Para trasladar el museo se utilizan tráileres con la imagen del museo. Al igual que en la Ciudad de México, en las sedes el museo se vincula con las universidades para que los pasantes de carreras afines a la temática del museo participen como guías y realicen su servicio social en el museo. Como en Papalote Chapultepec, los museos móviles cuentan con su programa de patrocinio escolar que les permite llevar a grupos indígenas. Para ellos se cuenta en muchas ocasiones con guías que hablan su propia lengua y se traducen las



cédulas para que su interacción sea tan sencilla como la de los demás niños.

Papalote Móvil Uno se creó con 140 exhibiciones divididas en cuatro temas: Nuestro Mundo, Cuerpo Humano, Expresiones y Con-ciencia. El cupo del museo es variable, de 600 a 700 personas simultáneamente por turno, y opera en tres turnos de dos horas y media cada uno, los siete días de la semana. Recibe de 1 800 a 2 400 visitantes diarios, su estancia en cada sede se prolonga por un lapso de cuatro a seis meses y visita dos ciudades por año.

Papalote Móvil Dos se conformó con 70 exhibiciones y cuenta con dos ejes temáticos: El ser humano y El conocimiento. Su capacidad es de 1 200 visitantes diarios y también opera en tres turnos diarios de dos horas y media, los siete días de la semana. En promedio, permanece en cada sede tres meses y su programa se diseñó para permanecer un año en cada estado y visitar tres ciudades importantes de la entidad.



Museo Móvil Uno

Año	Sede	No. Visitantes
1996	Toluca	83,592
1997	Oaxaca	132,230
1997	Mérida	172,217
1997	Tuxtla Gutiérrez	178,003
1998	Guatemala	166,328
1998	Nezahualcóyotl	131,728
1999	Monterrey	323,346
1999	Chihuahua	245,517
2000	Torreón	170,059
2000	Monclova	82,692
2001	Saltillo	115,346
2001	Chetumal	75,653
2001	Cancún	97,559
2002	San Luis Potosí	235,049
2002	Villa Hermosa	183,865
2003	Morelia	275,507
2003	Tepic	100,460
2004	Puerto Vallarta	81,116
2004	Querétaro	188,404
2005	Colima	134,081

Museo Móvil Dos

Año	Sede	No. Visitantes
1999	Cd. Victoria	81,378
2000	Nuevo Laredo	73,263
2000	Matamoros	80,194
2001	Tampico	112,774
2001	Poza Rica	103,479
2001	Veracruz	151,099
2002	Orizaba	138,601
2002	Campeche	56,414
2002	Cd. del Carmen	53,505
2003	Apizaco	118,615
2003	Zacatecas	110,311
2004	Gómez Palacio	113,924
2004	Cd. Juárez	213,453
2004	Coatzacoalcos	121,941
2005	Mérida	130,748

Museo Móvil Tres

Año	Sede	No. Visitantes
2003	Iztapalapa	57,968
2004	Tequila	23,741
2005	Huajuapán	39,467
2005	San Cristóbal	41,523

Anexo 11. Megapantalla

La Megapantalla cuenta con el sistema IMAX que se distingue por su excelencia en audio y video, adicional a su formato de película de 70 mm, tres veces mayor al estándar. La enorme pantalla se apoya en un sistema de sonido de seis canales y una proyección especial que permite correr la cinta en forma horizontal, lo cual proporciona gran estabilidad a la imagen. El sonido y la proyección se transmiten por separado y ello suministra una sensación de inmersión.



Megapantalla

Película	Meses de proyección	Visitantes	Comentarios
Planeta azul	7	405,312	
Fuegos de Kuwait	8	147,918	
Gorilas en la montaña	8	367,604	
Rolling stones	6	9,274	Sólo funciones nocturnas
Sobre las alas	8	294,953	
Un sueño hecho realidad	7	263,141	
Secreto de la vida	9	214,488	
El misterio de los Mayas	6	142,116	
México	9	214,685	
Destino en el espacio	10	251,091	
Mar viviente	9	364,234	
Efectos especiales	8	361,309	
Super velocidad	8	205,527	
Africa el Serengueti	9	426,010	
Los reyes del hielo	9	354,633	
Egipto	8	328,552	
Everest	8	350,444	
Vértigo	10	335,589	
Amazonas	8	335,848	
Fantasia 2000	4	282,484	Funciones de 2 hrs.
El agua y el hombre	8	278,912	
Delfines	8	346,966	
El viejo y el mar	8	271,465	
Oasis marino	8	313,946	
All access	4	8,816	Sólo funciones nocturnas
Cuevas	8	349,701	
Osos	10	384,887	
Cuerpo Humano	4	57,424	
T-Rex	7	278,597	
Festival			
Rey León	4	232,080	Funciones de 2 hrs.
Megabichos	8	313,634	
Estación espacial	9	320,694	
Helicópteros	8	206,976	
3D manía	8	268,675	
Corcel negro	8	160,250	
S.O.S. planet	8	254,367	
Cyberespacio	8	63,620	
Coral reef	3	63,620	
3D manía II	2	73,958	

Anexo 12. Museos afiliados a AMMCCYT

Casa de las Ciencias, Universidad Autónoma de Morelos, Cuernavaca, Morelos.

Cada de la Tecnología DGETI SECUD, Campeche, Campeche (2005).

Centro de Ciencias Explora, León, Guanajuato (1994).

Centro de Ciencias de Sinaloa, Culiacán, Sinaloa (1992).

Centro de Difusión de Ciencia y Tecnología del IPN- Tezozómoc, México, DF.

Descubre, Museo Interactivo de Ciencia y Tecnología, Aguascalientes, Aguascalientes (1996).

La Burbuja, Museo del Niño, Hermosillo, Sonora (1994).

Museo del Instituto de Geología, UNAM, México, DF.

Museo Interactivo de Xalapa–MIX, Jalapa, Veracruz.

Museo “El Rehilete”, Pachuca, Hidalgo.

Museo de la Luz, UNAM, México, DF.

Museo Tecnológico de la CFE, México, DF (1970).

Museo Interactivo “La Avispa”, Chilpancingo, Guerrero (1998).

Museo Sol del Niño, Mexicali, Baja California (1998).

Museo del Desierto, Saltillo, Coahuila.

Museo Interactivo Papagayo, Villahermosa, Tabasco.

Papalote Museo del Niño, México, DF (1993).

Papalote Móvil Uno, Museo del Niño, México, DF (1996).

Papalote Móvil Dos, Museo del Niño, México, DF.

Planetario Alfa, Monterrey, Nuevo León (1978).

Tamux, Museo de Historia Natural de Tamaulipas, Cd. Victoria, Tamaulipas.

“Trompo Mágico” Museo Interactivo, Zapopan, Jalisco (2003).

Universum, Museo de Ciencias de la UNAM, México, DF.

Zig-Zag Centro de Ciencias Interactivo, Zacatecas, Zacatecas (2004).

Anexo 13. Encuesta anual 2005

A continuación se muestran los principales resultados obtenidos:

1. El 73% proviene del Área Conurbana del Distrito Federal y el 27% de provincia.
2. El 60% tiene una preparación universitaria o superior.
3. El nivel socioeconómico apreciativo de los visitantes al Papalote fue: B/C+ (20%), C (40%) y C-/D (40%).
4. La mitad llegó a Papalote en auto particular.
5. Los paquetes más comprados por los visitantes fueron Museo, Domo Digital y Megapantalla (25%); sólo 7% hizo la compra del Paquete Navideño.
6. El 82% adquirió su boleto en taquilla, 13% por su escuela y 5% en Ticket Master.
7. La mayoría de los visitantes viene en promedio con dos o tres acompañantes.
8. Una tercera parte decidió ir a Papalote el mismo día de la visita, una cuarta parte durante la última semana y casi la mitad con más de una semana de anticipación.
9. La mitad decidió ir a Papalote por diversión y educación, el 17% por la nueva película en la megapantalla y el 42% para conocerlo por primera vez.
10. El 47% de los entrevistados visitaba el Papalote por primera vez; el 48% había acudido entre una y cinco veces y sólo el 5% había asistido más de cinco veces.
11. El 37% visitó la última vez Papalote durante el mismo 2005 y el 53% en años anteriores.
12. Los cambios más notados fueron: nuevas exhibiciones, nuevos

- juegos, más organización, computadoras, juegos para bebés, más mantenimiento, las películas, más moderno/tecnología.
13. El 72% encontró a Papalote mejor que la última vez.
 14. El 67% opina que el precio que pagó fue adecuado, 24% caro y 3% muy caro.
 15. El 40% sintió que había mucha gente en el museo todo el tiempo.
 16. Sólo el 5% ha visitado Papalote en “Noche de Jazz”.
 17. El 80% sabe del Programa Patrocinio.
 18. El 93% considera indispensable la presencia de los “Cuates” y el 92% los considera preparados para transmitir conocimientos a los visitantes. El 87% evaluaría Bueno-Muy Bueno el desempeño de los “Cuates” y al 57% le gustaría que el “Cuate” que lo atendió siguiera en contacto con sus hijos vía correo electrónico.
 19. El 89% considera que sus hijos aprendieron algo nuevo en su visita al Papalote: principalmente sobre el universo, convivencia, ahorro, interacción con computadoras, naturaleza y manualidades.
 20. Los principales valores que se reforzaron fueron respeto, convivencia, amistad, familia, trabajo en equipo, honestidad, compartir, paciencia, tolerancia, independencia, disciplina, ahorro, seguridad en sí mismos.
 21. El 96% evaluó Bueno/Muy Bueno el estado físico y funcionamiento de las exhibiciones, pero el 30% encontró exhibiciones que no funcionaban (computadoras, fuente musical, simulador de un coche en una pista, burbujas gigantes, cuadros de colores).
 22. Las exhibiciones que más gustaron fueron Burbujas Gigantes, Árbol Ramón, Mega Pantalla, Domo Digital, Cama de Clavos, Pelotas de Agua, Bola de Energía.
 23. El 56% entró a la megapantalla y el 99% califica la película como Excelente/Buena.

24. El 56% entró al Domo Digital y el 85% califica la película como Excelente/Buena.
25. El 24% apreció áreas que se han renovado, en particular Pertenezco.
26. En orden de importancia, las áreas que gustan más son: Pertenezco (Mapa, Árbol Ramón, Taller de Papel), Comprendo (Vandergraff, Momentum, Pasa la energía), Soy (minisúper, pensando y haciendo), Comunico (En tinta tus ideas, Estudio de TV), Expreso (Isla de pequeños, exteriores).
27. Solo el 13% entró a la exhibición temporal de El Ábaco. Las exhibiciones temporales que les gustaría ver son: El cuerpo, cómo invertir su dinero, cuidado del agua.
28. Solo el 4% quedó insatisfecho con su visita a Papalote, principalmente porque no pudieron ver todo, tiempo, horario, instalaciones en mal estado.
29. El 42% visitó la tienda de Papalote, pero el 40% consideró los precios caros.
30. El 77% consumió algo en la zona de alimentos de Papalote. Los que no consumieron indicaron que: traían algo propio, falta de tiempo y precio. El 61% compró en McDonald's, 26% en Domino's, 22% en Bimbo/Nestlé, 11% en Taco Inn, 9% en Fuente de Frutas, 4% en Tienda Coca-Cola y 1% en Elotes.
31. Sólo el 14% ha visitado la página web de Papalote y el 93% de ellos la considera Buena/Excelente.
32. El 85% ha visto, leído o escuchado publicidad de Papalote, principalmente en TV y radio. Lo que más se recuerda es: eslogan (Toca, juega y aprende), megapantalla (películas), Que se puede tocar, Museo para niños y adultos.
33. La gente opina que Papalote debería, para que acuda con mayor

frecuencia, por orden de importancia, bajar precios, realizar promociones, ofrecer mayor difusión, hacer descuentos, ampliar horarios e incluir juegos para adultos.

34. Los visitantes opinan que Papalote debería hacer para mejorar, por orden de importancia, nuevas exhibiciones, actualización o cambios frecuentes, poner juegos para adultos, aumentar el tiempo de recorrido con los Cuates.
35. Los calificativos más importantes del Papalote, en comparación con la competencia directa, son: educativo, formativo, completo, seguro, mejor costo-beneficio; y los menos importantes: divertido y apto para toda la familia.
36. En orden de importancia, los sitios de entretenimiento que más gustan son: Papalote, Ciudad de los Niños, Six Flags, Feria de Chapultepec, La Granja.
37. En promedio, las veces al año que vale la pena visitar Papalote son tres.
38. La cantidad que gasta en diversión una familia mensualmente se aproxima a 1 320 pesos.
39. Se llevaron a cabo las siguientes preguntas adicionales a 60 visitantes:
 - El principal motivo por el que visitó Papalote hoy: para que los niños lo conozcan (40%), megapantalla (27%), entretenimiento/diversión para los niños (23%), tarea escolar (5%).
 - Al 48.3% la película Polar Express lo motivó a visitar Papalote, sobre todo porque habla de la Navidad, es en tercera dimensión, dan una enseñanza a los niños, ya habían visto la película.

a. Colaboradores Internos

Lic. Marinela S. de Lerdo de Tejada • Dr. Raúl Cid Campos • Lic. Martha Del Río Grimm • Fís. Ernesto Márquez Nerey • Ing. Mayolo Navarro Ávila • Lic. Maribel Ibarra López • Mtra. Martha Sánchez Bedolla • Lic. Eduardo García Orozco • Ing. Oscar Tokunaga Castañeda • Lic. Rafael Enríquez Lizaola • Lic. Miguel Angel Pichardo Espinoza • D.I. Alexander Jan Fucikovsky de Grunho Knap • D.I. Guillermo Loza Trejo • Mtra. Bertha Mendieta Jiménez • Fís. Federico Nájera Febles • D.I. Susana Robles Pérez • D.I. Antonio López Aguilar • Psic. Alma Liliana Bautista Villalpando • Ing. Bertha Mac Gregor García Moreno • Ing. Juan Ángel Sánchez Corral • D.G. Alejandra Lerdo de Tejada Luna • D.G. Manuel Angel López Ayala • D.G. Naxiely Hernández Coronado • Ing. Fernando Villegas Otero • Ing. José Joaquín Estrada Castillo • D.I. Alfredo Sánchez Pérez • D.I. Juan Mendoza Sánchez • C.P. Julieta Rojo Sánchez • Lic. Patricia Galindo González • Lic. Luis Roberto Salas Castilla • Com. Mónica Rosales Cortés • D.I. Enriqueta Uballe Vázquez • Arq. Arturo Viguri Zagoya • D.G. Delia Olvera García • Lic. Juan José Zamarrón de León • Abdiel Pérez Ramos • Abel Alejandro Téllez Maldonado • Abigail Greta González Ayala • Adriana Castro Villegas • Adriana Escobar Alvarez • Adriana Guadalupe Alcocer Otero • Adriana Martínez Zulueta • Alejandra Gonzalez Rehm • Alejandra Ramos Sánchez • Alejandro Acosta Rocha • Alicia Almonte Meneses • Alicia Elizabeth Sierra Santa Olalla • Alicia Ibarra Rodríguez • Alma Delia Lima Medina • Alma Eugenia Rojo Alfaro • Alma Rosa Reyes Hernández • Alvaro Farago Rodríguez • Amurabi Sidarta Pérez Diez • Ana Luz Martínez Morales • Ana Yuridia Bautista Moreno • Andrés Leobardo Esparza Zamarripa • Armando Triunfo Velasco • Arturo Camarillo Aguilar • Arturo Delfino González Cervantes • Arturo Ruíz Núñez • Arturo Tejada Pasarán • Ayesha Olimpia Moreno Dena • Beatriz Sánchez Ramírez • Bernardino Sedano

Irigoyen • Blanca Elena Montes Calderón • Blanca Laura Aguilar Quintero • Carlos Alvarez Angel • Carlos Gerardo González Arellano • Carlos Mendoza Pérez • Carlos Nolasco Mejía • Carmelo Ramos Bautista • Carmen Adriana Plazola Castillo • Carolina Blásquez Vázquez • Cecilia Rivera García • César Adrián Báez Vieyra • César Alejandro Arteaga Ramírez • César Octavio Berriel Estrella • Claudia Arredondo Coria • Claudia Gabriela González Sifuentes • Claudia Isabel Hernández Ramírez • Concepción Beristáin García • Cristina Haydeé García Campos • Damián Jacinto Duarte • David Antonio Mendoza Román • David Castellanos Beltrán • David González Piña • Diego Gerardo Rodríguez Sanvicente • Dolores Valdéz Cruz • Dulce Esperanza Rovira Martínez • Edgar Fernando Karam Tapia • Edgar Mariscal Carpizo • Edgar Omar Trejo Ochoa • Eduardo Nieto Rodríguez • Elizabeth Torres Villa • Enrique Bernal Ruíz • Eric López Reyes • Ernesto Nestor Contreras • Ernesto Ocampo Ventura • Ernesto Palacios Herrera • Fatima Ramírez Hernández • Fernando Díaz Flores • Fernando León García • Fernando Torres Quintero • Francisco Cruz Escárcega • Francisco Hernández Arroyo • Francisco Ugalde Solís • Gabriel Gutiérrez Pérez • Gabriel León Barragán • Gloria Suárez Alcántara • Guadalupe Berenice Velazco Irala • Guadalupe de Jesús González Campos • Guillermo Navarrete Rosillo • Gustavo Martínez Díaz • Gustavo Morales Aguilar • Héctor García Salas • Héctor Jacques Flores • Heladia Socorro Sánchez Alcántara • Hugo Santes Sotero • Humberto Herrera Rosales • Humberto Molina Garrido • Humberto Sánchez Ortiz • Ignacio Félix Meza • Imelda López Hernández • Iraíz Peralta Sánchez • Irene Sánchez Martínez • Irma Refugio Hernández Hernández • Israel Hernández Pacheco • Ivonne Gaudalupe López Santos • Jemimah Grisel Bañuelos Robles • Jessica Maldonado Paque • Jessica Núñez Estrada • Jesús Frías Flores • Jesús Lorenzo Bautista • Jesús Osvaldo Calderón Saldaña • Jonathan Uriel Nava Aquino • Jorge Alvarado Romero • Jorge Odin López Díaz • José Alberto Achutegui Verstegeui • José Alfredo Salguero García

• José Antonio García Ramos • José Antonio Lagunas • José Antonio Rincón Alfaro • José Armando Araujo Gómez • José Dávila Campos • José Francisco Ríos Meza • José Francisco Sánchez Chávez • José Guadalupe Ruíz Murillo • José Isaac Jiménez Pérez • José Jaime Arévalo Morales • José Lorenzo Huerta Vázquez • José Luis Alamillo Molina • José Luis Arvízu Méndez • José Luis González Escárcega • José Luis Punzo Díaz • José Luis Ramírez García • José Luis Soto Martínez • José Luna Juárez • José Manuel Calderón Alvarado • José Manuel Nolasco Magaña • José María Alberó Molina • José María Reyes Retana Eguiluz • José Reyes Isidro Cruz • José Rogelio Peña Preciado • Juan Carlos de la Rosa Domínguez • Juan Carlos Franco Correa • Juan José Silvestre Romero • Juan José Velázquez Cruz • Juan Manuel González Arellano • Juan Téllez Santos • Juana Alejandrina Alvarez López • Julia María de los Angeles Ruíz Alonso • Karina Concepción Pimentel Arreola • Karina Hustado Ronquillo • Laura Mercedes Jiménez del Arco • Lesly Ibeth Toledano Guadarrama • Lorena del Rocío Rodríguez Gutiérrez • Lorena Rodríguez Bautista • Lourdes López Pérez • Lucía Albarrán Madero • Lucía Cruz Mejía • Lucio Angel Martínez Varela • Luis Angel Trujillo Vilchis • Luis Aroche Mendoza • Luis Eduardo García González • Luis Enrique Linares González • Luis Javier Martínez Nolasco • Luis Vela Cortés • Magdaleno Jesús Jaras • Manuel Salvador Canela Flores • Mara Cecilia Valera de la Riva • Marcela González Lemus • Marcelino Ordóñez López • Marcelo Calderón Juárez • Marco Antonio Morelos Flores • Marco Antonio Pérez Patiño • Marco Antonio Torres Castro • Marco Antonio Torres Hernández • María de Jesús Torrijos Ronquillo • María de los Angeles Bautista Silvestre • María del Carmen Velazquez Martínez • María del Rocío García Oropeza • María Elizabeth Arroyo Salgado • María Estela Díaz Guerrero • María Eugenia Esquivel Sánchez • María Fernanda Sánchez Fernández • María Isabel Cabral López • María Isabel Velasco Chávez • María Teresa Ancheyta Jiménez • Maricela Alvarez Miranda • Mario Cruz López • Mario

Fernando García Romero • Mario Ortega Montiel • Martín Aguirre Torres • Martín Ramírez Alcántara • Mary Michele • Michael Mansour • Miguel Angel Arredondo Nava • Miguel Angel García Pérez • Miguel Angel Huerta García • Miguel Angel Ochoa Arriaga • Miguel Angel Torrijos Martínez • Miguel Angel Trujano Alanís • Miguel Telles Becerra • Minerva Barrera Dávila • Mitzi Muñoz de Cote Balderas • Mónica Contreras Luna • Mónica Varela Cuevas • Natalia Cruz Chombo • Nidia del Carmen Ramón Leyva • Norma Angélica Patiño Vega • Olga Beatriz Ruíz Ovando • Oscar Suárez Granados • Oswaldo de la Cruz García • Pablo Humberto López Esquivel • Patricia Macías Bañuelos • Patricia Ortiz González • Paulo César Soto Martínez • Rafael Arroyo Anaya • Ramón Alvarado Castillo • Raquel Martínez Valdez • Raúl Antonio Valenzuela Cámara • Rene Pérez Aguilar • Ricardo Rueda García • Roberto Oviedo Díaz • Rogelio Godínez Rosales • Rolando Gómez García • Romeo Guillén Román • Rosa María Gutiérrez Laiseca • Rosa María Yáñez Contreras • Rosario Jiménez Callejas • Roxana Martínez García • Rubén Isaac García Pérez • Rubén Romero Martínez • Rubén Samuel Maya Villalba • Salvador Suárez Castro • Sandra Guadalupe Rodríguez Estrada • Sandra Razo Abundiz • Sara Adriana Méndez Rubio • Sandra Adriana Estrada Oñate • Sergio Dorantes Silva • Silvia López Camarillo • Silvia Morales Villalobos • Verónica Castrejón González • Verónica Erreguín Martínez • Víctor Joel Cruz Antonio • Víctor Manuel Espinosa Jiménez • Víctor Manuel Franco Correa • Víctor Ruíz Munguía • Virginia Hernández Gómez • Viridiana Méndez Montañez • Yigael Medina Bernal • Yolanda Morán Jiménez • Zahira Esmeralda Neaves Castillo

b. Colaboradores por proyecto

Arq. Gustavo Rojas Paredes • Arq. Laura García Rubio • Biol. Estela Jiménez Ramírez • Com. Violeta Ayala • D.G. Gloria Yamamoto Araki • D.G. Marlene Granados Rojas. • D.G. Paulina Barrientos López • D.I. Claudia Basurto Cabrera • D.I. Claudia Domínguez Cuellar • D.I. Iván González González • D.I. Jessica Flores Caballero • D.I. Mario Flores Bravo • D.I. Melissa Rivera Torres • D.I. Sara Córdoba Rubino • Lic. Amparo Leyman Pino • Lic. Ana Luisa Buendía Díaz • Lic. Ana María Ballesteros • Lic. Carla Elizabeth Hernández Andrade • Lic. Rocío Incera Niembro • Psic. Edaena Mata Zayas • Psic. Mónica Gastélum Lage • Psic. Paloma Caramazana • Srita. Diana Maldonado Ortega

c. Adaptaciones al edificio

Arq. Ricardo Legorreta • Arq. Víctor Legorreta • Arq. Cuauhtémoc Casillas • Arq. David Figueroa

d. Guiones temáticos

Dra. Ana María González • Biol. Martha Dunhe • Biol. Enrique Ganem • Mtra. Patricia Gaxiola

e. Consejo de niños

Alonso García • Andrea del Río • Arturo Viguri • Camila Ureña • Gonzálo Orvañanos • Guillermo Seijo • Iván Pacheco • Jimena Orvañanos • Ma. Cristina Ramírez • Ma. José Ramírez • Nayelli Pacheco • Omar Ramírez Pamela Ramírez • Ricardo del Río • Sandra Patlán • Sebastián Creel • Sofía Ramírez

f. Empresas proveedoras

Abazari Trade, S.A. de C.V. • Atofina Chemicals, Inc. • Barco • BRUNS • Burak y Asociados, S.C. • Calabazitaz al Abismo • Consultores en Iluminación Profesional • Consumibles de Cómputo y Oficina Romar, S.A. de C.V. • Corporación Mexicana de Polímeros, S.A. de C.V. • Children 's Discovery Museum Of San José • Dell Computer de México, S.A. • Di Printing, S.A. de C.V. • DTP de México, S.A. de C.V. • El Crisol, S.A. de C.V. • Electrónica Bistre, S.A. de C.V. • Electroforjados Nacionales, S.A. de C.V. • Espinosa y Asociados Constructores, S.A. de C.V. • Foto Servicio, S.A. de C.V. • Gastronómica Triple A, S.A. de C.V. • Gráficos y Acero, S.A. de C.V. • Grey Interactive México, S.A. de C.V. • Grupo Contraste, S.A. de C.V. • Grupo Escato, S.A. de C.V. • Grupo Exacto, S.A. de C.V. • Grupo Industrial Flex, S.A. de C.V. • Harmony Line, Inc. • Hoffsa, S.C. • Idea Acero, S.A. de C.V. • Idéntitas Comunicación • Ikea North American Services • Imprenta Quincor, S.A. de C.V. • Industria 3, S.A. de C.V. • Industrias Prismacryl, S.A. de C.V. • Industrias Reyher, S.A. de C.V. • Integradores de Audio y Video, S.A. de C.V. • IXP, S.A. de C.V. • Kinematos Video • Laboratorio Mexicano de Imágenes, S.A. de C.V. • Laresgoiti División Industrial, S.A. de C.V. • Lego System • Lens Lite México, S.A. de C.V. • LG Electronics México, S.A. de C.V. • Lonera de Marcan, S.A. de C.V. • Mana Producciones, S.A. de C.V. • Maquinas de Dibujo, S.A. de C.V. • Mecanismos Publicitarios, S.A. de C.V. • Musicoshia México, A.C. • Oddekka Consultoría Industrial, S.A. de C.V. • Publisfalt, S.A. de C.V. • Spitz, Inc. • Telectec de México, S.A. de C.V. • Textiles Digitales, S.A. de C.V. • Tramitadora de Carga Aérea, S.C. • Video Servicios Profesionales, S.A. de C.V. • Wabash Instrument Corporation • Z Audio, S.A. de C.V. • Remo Saraceni

g. Proveedores free lance

D.G. Pamela de la Asunción González González • D.I. Adrián Jiménez Piña • D.I. Adrián Rubio • D.I. Alfredo Granados Rojas • D.I. Ana Paula Rosales Contreras • D.I. Arturo Flores Bravo • D.I. César Rangel • D.I. César Rangel Flores • D.I. Edmundo Bresso • D.I. Enrique Cárdenas • D.I. Gerardo Arámbula Cosío • D.I. Gonzalo Ballesteros González • D.I. Héctor Espíndola Elizalde • D.I. Héctor Francisco Javier Sánchez y Hernández • D.I. Idalia Mendoza Rivera • D.I. Luis Gabriel Puttzis Muleiro • D.I. Manuel Alcalá • D.I. Mario Landeros Salazar • D.I. Ricardo Acosta Llano • D.I. Ricardo Barragán Noguera • C.P. Juan Carlos Domínguez Yáñez • Fotog. Ricardo Manuel Herrera García • Ing. Mario Alberto Gómez • Lic. Jiapsy Arias González • Lic. Maria Elena Meza Martínez • Lic. Rebeca Slomianski Yelin • Sr. Eduardo Tanimoto Licono • Sr. Aldi de Oyarzabal Salcedo • Sr. Alejandro Calva Valdés • Sr. Cruz Rodríguez Melendez • Sr. Daniel Sánchez García • Sr. Emilio Hernández Otero • Sr. Juan Antonio Andrade • Sr. Luis David Jasso Calderón • Sr. Miguel Angel García Pérez • Sr. Pablo Antonio Cervantes Calderón • Sr. Pedro Vicente Moreno López • Sr. Santiago González Morales • Srita. Juana Virginia Jaimes Sánchez • Srita. Rozana Becerra Toledo

h. Colaboraciones especiales: artistas, científicos, entre otros.

Dr. Gerardo Herrera Corral • Dra. Elena Álvarez-Buylla Rocés • Dr. Alejandro Adem Díaz de León • Dr. Mario Molina Henríquez • Fotog. Mariana Dellekamp • Musico Eugenio Toussaint • Cineasta Fernando Eimbcke • Pintora Fernanda Brunet • Bailarín David Ocaranza • Actriz Regina Orozco • Actor Mario Iván Martínez • Escritora Lucía Rivadeneira

ARTISTAS DEL GRAN ESTUDIO

Adriana Olivera Pointelín • Alejandro Alonso Aguirre • Alex Dorfsman Acosta • Benito González Lizárraga • Carlos Corres Cadavieco • Demián Flores Cortés • Exa Sánchez Barrientos • Fernando de Alba Alcántara • Gilberto Mata Hernández • Gustavo Monroy • Ismael Olivares • Jazzamoart • Jerónimo Eduardo Hagerman Ruíz Galindo • Jorge Antonio Chanona Burguete • Jorge Orozco • José Manuel Castillo Oléa • José Navarro Noriega • Kabbom Estudio, S.A. de C.V. • Kazumi Siqueiros Shimada • La Matatena, Asociación de Cine para niñas y niños, A.C. • Laura Rosete Aguilar • Leonardo Zamarrón • Leopoldo Hernández Castellanos • Lilia Lemoine • Magali Lara Zavala • María del Carmen Ramírez García • María Morett • Mario Martín del Campo • Myrna de la Garza Brena • Olivia González • Oscar Benito González Loyo • Oswaldo Hernández • Pedro Diego Alvarado Rivera • Rafael Herrera • Roberto Bolado • Roberto de la Torre Rivero • Taniel Morales Martínez • Víctor Martínez • Yvonne Cecilia Domenge Gaudry

i. Instituciones de apoyo

Instituto de Biología, UNAM • Instituto de Geología, UNAM

j. Asesorías especiales

Alison Rhodes • Lauren Dunwoody • Mtra. Victoria Gaxiola • Biol. Ángeles Aranda de Ganem

k. Colaboración de empresas patrocinadoras

Arturo Chacón Izurieta • Jimena Gutiérrez Islas • Cynthía Ríos Marcano • Dafné Burgos Hernández • Liliana López Borbón • Cristina Trejo Mejía

I. Donantes

ADO y Empresas Coordinadas • Aeroméxico • Agrupación Sierra Madre • Alazraki y Asociados Publicidad • Alcatel • Alpura • American Museum of Natural History • ANIQ • Apple Computer • Autobuses Estrella Blanca • Autobuses México Puebla Estrella Roja • Banamex Citigroup • Banorte • Banquetes Mayita • BBVA Bancomer • Beta San Miguel • Blue & Blanc • Calentadores Magamex • CANAPAT • Cemex México • CIPRES • Cisco Systems de México • Coca Cola • Comex • Compartir Fundación Social • Conabio • Conacyt • Condumex • Consejo de Promoción Turística • Corev de México • Crédito Banamex Citigroup • Cromos 7 • Crouse Hinds Domex • De Camino • Domino 's Pizza • Don Lorenzo Servitje • DuPont • Editorial Televisa • Edutainment • Esfera Verde • Estacionamiento Pare • Eumex • Excelduc • Facultad de Ciencias • FlowGuard Gold • Fomento Ecológico Banamex • Ford y sus distribuidores • Fundación Televisa • Gas Natural • Gaxiola Arquitectos • Gina Diez Barroso • Gobierno del Distrito Federal • Gobierno del Estado de Puebla • Grupo Acir • Grupo Bimbo • Grupo Calidra • Grupo Collado • Grupo de Diseño Urbano • Grupo Expansión • Grupo Financiero Santander Serfin • Grupo Flecha Amarilla • Grupo Industrial Flex • Grupo Previ • Grupo Pullman de Morelos • Grupo Radio Centro • Grupo Reforma • Guardián • Hewlett Packard • IBM de México • ICA • IDELPRO • ILSA • Imágenes y Muebles Urbano • IMER • Industria 3 • Industrial Bloquera Mexicana • INEGI • Instituto de Ciencias del Mar y Limnología • Instore • Intel, Tecnología de México • Irizar de México • J.M. Romo • Jerónimo Arango • Juan Francisco Beckmann • Kena • Kimberly Clark • L.G. Electronics • Laboratorios Liomont • Laresgoiti División Industrial • Legorreta + Legorreta • Letras Libres • Lowe Worldwide • Lucent Technologies • Marvin • Master Card • Mc Donald 's • Mercedes Benz • Metlife • Mexalit Industrial • Mexicana de Laminación • Minerva Aguilar García • Motorola • Mundo Ejecutivo • MVS Radio • Nestlé

• Nortel Networks de México • Oscar Rossbach Porta • PARC, S.A. • Pegaso • Pequeguía • Petroleos Mexicanos • Pfizer • Producciones grande • Rack Light • Radio Fórmula • Red Uno • Scania de México • Secretaría de Relaciones Exteriores • SecturSeesa Telecomunicaciones • Semarnat • SIGSA • Sistemas Neumáticos de Envíos • Sun Microsystems • SWAP • T.D.M. • T1MSN • Taco Inn • Telcel • Telebus • Teletech • Televisa • Telmex • Tepesa • Transportes Aeromar • Travesías Cometa • Tubocreto de Morelos • Vida Silvestre Jesús Estudillo López • Villacero • Vinylasa • Volvo Bus • Wal-Mart

3. Pie página Marinela

4. Foto Marinela